

Guide utilisation
Salle Multi-sensorielle SHX

Qinera

Contenu

Comment lancer le système

Comment contrôler la salle SHX à partir de l'application

Comment contrôler la salle à partir du contrôleur 6 boutons, du Dé ou du tapis interactif

Comment contrôler la salle à partir des contacteurs

Comment passer en mode "édition" et changer le contenu des cellules

Comment créer une nouvelle scène

Comment éditer des actions à partir de chaque cellule

Editer des actions : Ajout de contenus multimédia

Editer des actions : Ajout de son ou de chanson

Editer des actions : Contrôler les équipements

Editer des actions : Ajouter des pauses entre les séries d'actions

Editer des actions : Contrôler les éléments lumineux

Comment mettre l'éclairage activé par l'audio

Comment organiser le contenu en catégories

Comment ouvrir et sauvegarder les configurations SHX

Comment importer une nouvelle collection SHX

Comment utiliser la diffusion double écran

Comment utiliser la « magic box »

Comment contrôler le système avec différentes tablettes

Comment contrôler une salle SHX avec une commande oculaire

Comment contrôler une salle SHX avec la voix

Comment contrôler une salle SHX à partir d'un programme tiers

Comment éteindre le système



Comment lancer le système

Voilà les quelques étapes pour lancer le système. Cette procédure est valable pour les différents systèmes de central qui peuvent être proposés.

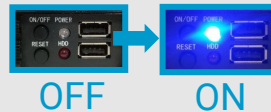
1. Démarrer le vidéo projecteur, la télévision ou l'écran.



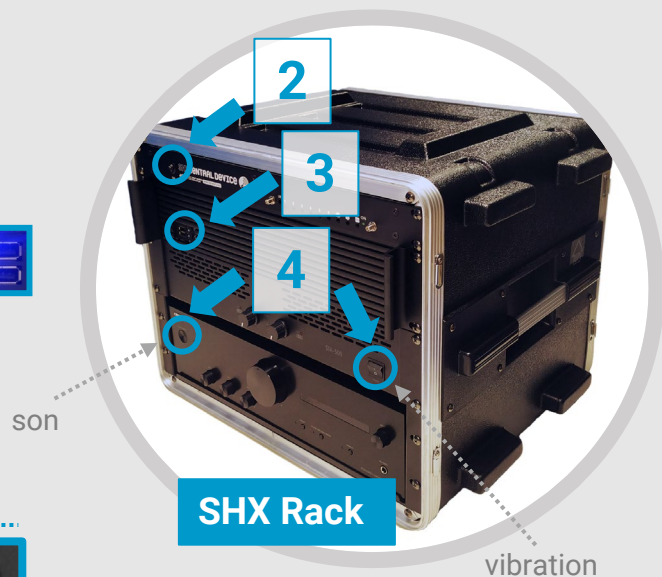
2. Démarrer le central SHX



3. Démarrer le PC



4. Démarrer l'amplificateur vibro-acoustique



Vibration



Son



- Mettre en marche l'amplificateur de son et suivez les étapes de réglage:
- a) Volume: any setting other than 0
- b) Input: AUX
- c) Treble/Bass: central position

5. Lancer le programme SHX sur le PC

Le programme devrait démarrer automatiquement avec le lancement de Windows. Sinon, double cliquer sur l'icône SHX du bureau.

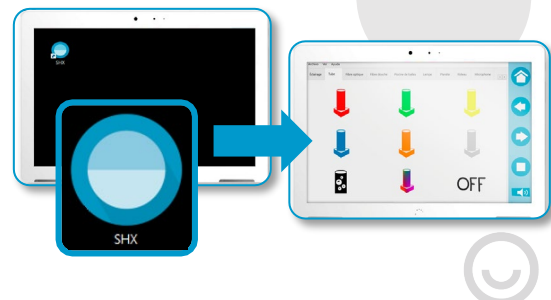


Il vous faut brancher une souris et un clavier pour piloter le PC.



souris
clavier

6. Démarrer la table et lancer l'application «SHX»



Comment contrôler la salle à partir de l'application

Une fois le système en marche, vous allez pouvoir contrôler les éléments à partir de la tablette.

1. Lancer application SHX sur la tablette

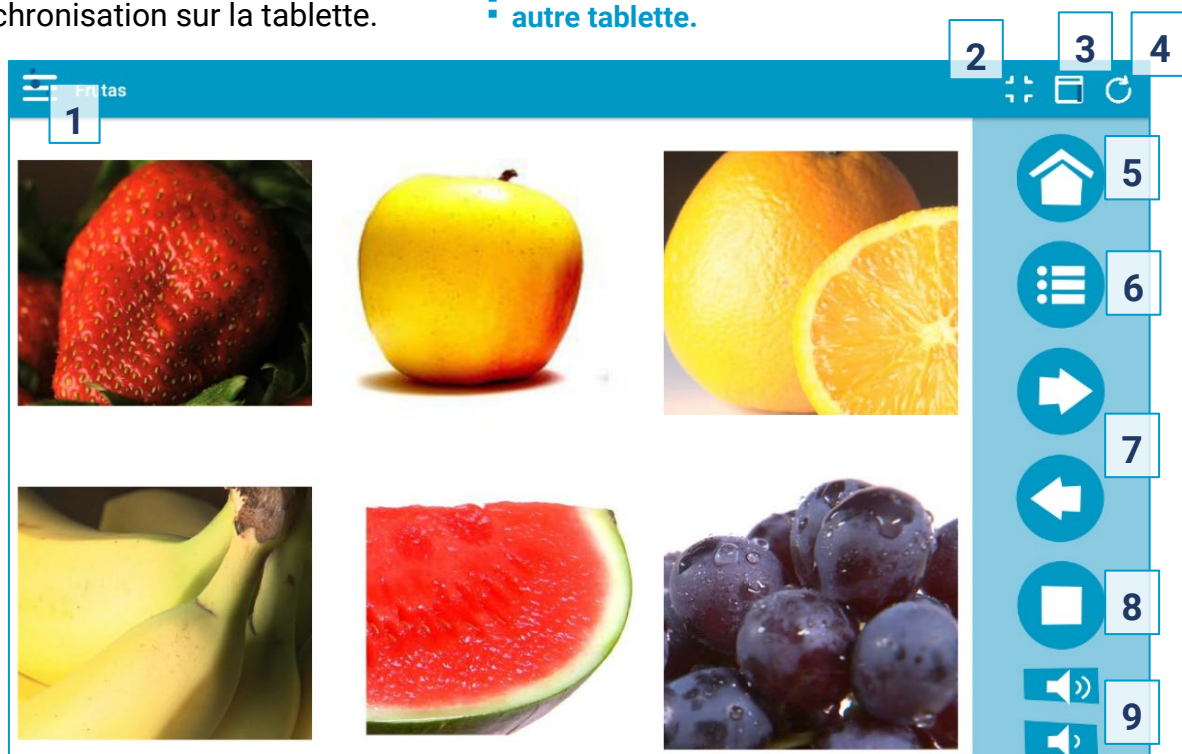


Une fois l'application lancée, tout changement de contenu du programme sur le PC se transposera automatiquement par synchronisation sur la tablette.

Si vous avez acheté la tablette avec l'ensemble de votre dispositif, aucun réglage n'est à prévoir. C'est prêt à l'emploi.

Si vous voulez contrôler le système avec une autre tablette (Android ou iOS), vous avez besoin de faire les réglages pour que celle-ci se connecte au serveur du système.

Voir page: Comment contrôler le système avec une autre tablette.



2. Contrôler le système avec la tablette

Utiliser application SHX:

1. Menu de sélection de scène.
2. Mode plein écran.
3. Masquer/Afficher la barre de navigation (sous iOS, cette option est accessible depuis le menu).
4. Actualiser le contenu modifié (sous iOS, cette option est accessible depuis le menu).
5. Aller à l'écran d'accueil.
6. Changer de catégorie.
7. Boutons pour passer à la scène précédente ou suivante.
8. Touche Room STOP: éteint les lumières et les appareils.
9. Boutons de contrôle du volume.

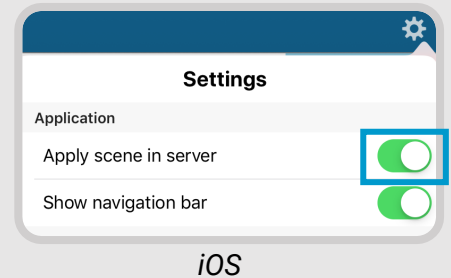
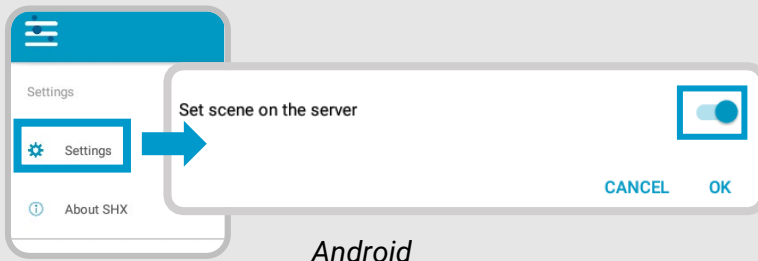


Comment contrôler la salle à partir du contrôleur 6 boutons, du Dé ou du tapis interactif

Différents contrôleurs, tels que le contrôleur 6 boutons, le dé ou le tapis interactif, peuvent être utilisés pour interagir avec la salle.

1. Sélectionnez une scène

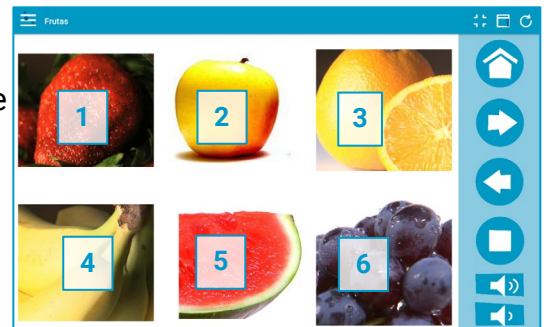
Dans le menu Options de l'application SHX (sur la tablette), sélectionnez «Définir la scène sur le serveur». Ensuite, recherchez la scène que vous souhaitez travailler dans la tablette. Tout contrôleur peut maintenant être utilisé pour activer les cellules affichées à l'écran.



2. Utilisez le Contrôleur 6 boutons

Chaque bouton du contrôleur correspond à la cellule de la scène sélectionnée dans le même ordre.

- Le système reconnaît automatiquement la disposition des éléments mais pas les couleurs des boutons.



Bouton/cellule:

Le logiciel peut donc être contrôlé par les boutons, les faces du dé, les 6 zones du tapis, comme montré sur les photos suivantes.

Rouge: cellule 1
Vert: cellule 2
Jaune: cellule 3
Bleu: cellule 4
Orange: cellule 5
Blanc: cellule 6

Dé interactif



Placez les images/photo sur les faces du dé

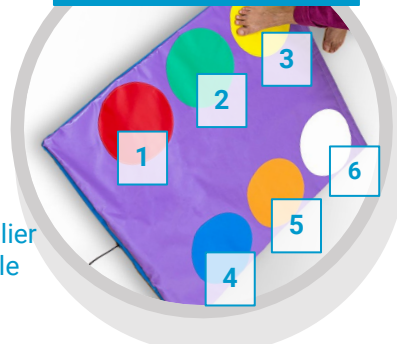
- Pour charger le dé:
 - Ouvrez la fermeture
 - Connectez le chargeur



Contrôleur 6 boutons



Tapis interactif



Comment contrôler la salle à partir des contacteurs

Le système peut être aussi utilisé via des contacteurs.

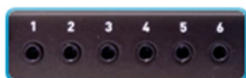
1. Les connecter au central

Connectez un contacteur à l'une des 9 entrées de commande en fonction de la fonction souhaitée.

- Les **6 premiers connecteurs** jack activent les 6 premières cellules de chaque onglet de scène.
- Les **3 suivants** activent des fonctions spéciales



Entrées jack



Fonctions spéciales des 3 autres entrées



Défilement: ce système de saisie permet d'activer les différentes cellules de l'onglet Scène active. Une deuxième activation du contacteur lancera le contenu associé à la cellule sélectionnée.



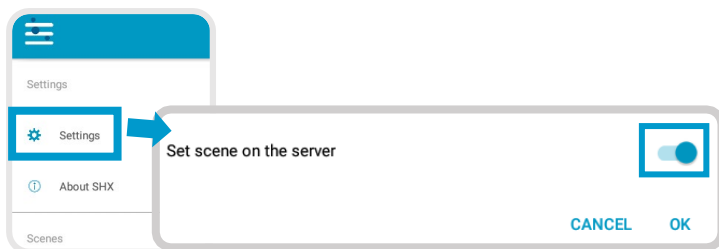
Aléatoire: chaque activation lance le contenu d'une cellule aléatoire sur l'onglet de la scène active.



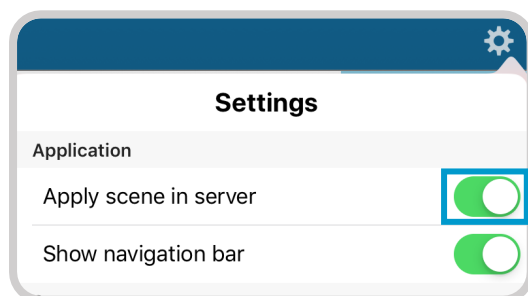
Séquentiel: chaque activation lance dans l'ordre le contenu de chaque cellule de l'onglet actif.

2. Sélectionnez une scène

Dans le menu Options de l'application SHX, sélectionnez «Définir la scène sur le serveur». Ensuite, recherchez la scène que vous souhaitez travailler dans la tablette. Le contacteur d'entrée active les cellules à l'écran.



Android



iOS

3. Appuyez sur les contacteurs



- Lorsque vous utilisez des contacteurs sans fil, n'oubliez pas que ceux ci fonctionnent à pile
- ainsi que les récepteurs branchés sur le central.

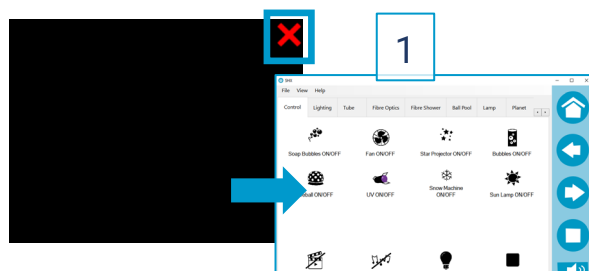


Comment passer en mode "édition" et changer le contenu des cellules

Vous devrez connecter une souris et un clavier au PC. Le téléviseur ou la zone sur laquelle vous projetez, tel que le mur, agira comme un écran.

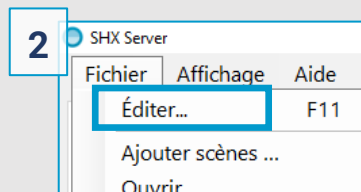
1. Sortir du mode « utilisation »

Si vous avez affiché du contenu dans la salle, vous devrez quitter le mode d'affichage. Pour ce faire, déplacez la souris jusqu'à ce qu'une croix apparaisse à l'écran. Cliquez dessus pour fermer et vous retournerez au menu principal.



2. "Mode édition"

Faites F11 ou fichier -> éditer

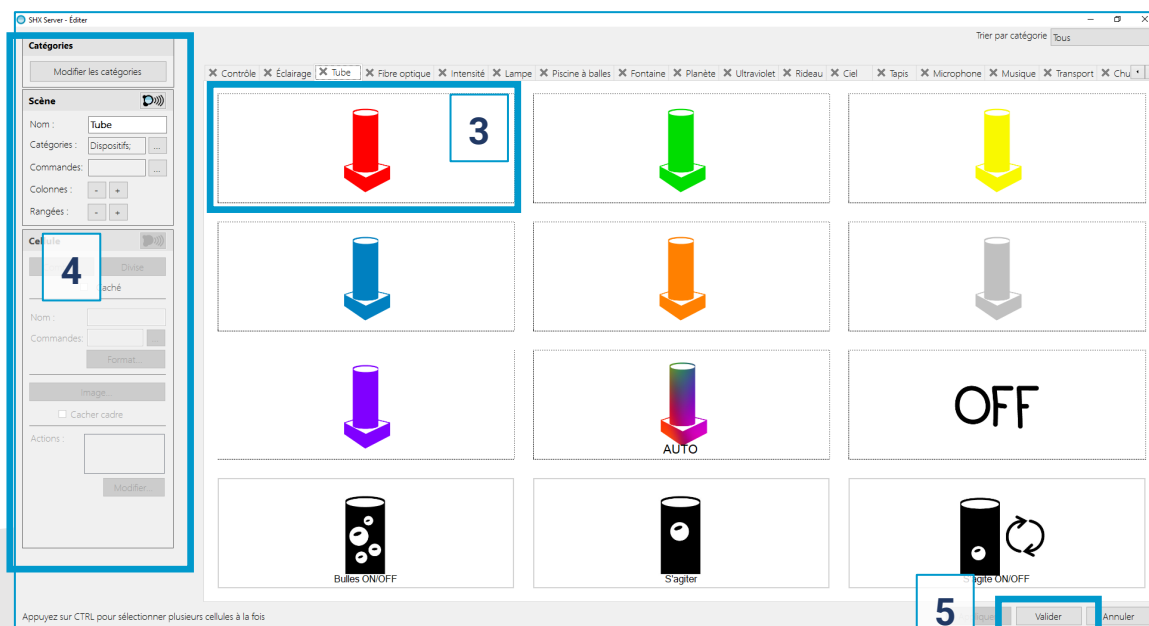


Verifier si le menu n'est pas caché.
Appuyer sur "alt" pour cacher/montrez.

3. Editer les cellules

Double-cliquez sur une cellule pour la modifier.

Voir aussi : Comment éditer les actions d'une cellule



4. Apparence

Utilisez le menu de gauche pour modifier le nom de l'onglet de la scène, modifier le nombre de lignes et de colonnes de cellules, afficher ou masquer la cellule et le cadre, ou modifier l'image et le texte de la cellule.

5. Confirmez les modifications

6. Actualisez le contenu de la tablette

Voir : Comment contrôler la salle à partir de l'application SHX.



Comment créer une nouvelle scène

Le contenu SHX est organisé en scènes ou en onglets, dans lesquels chaque série de cellules est affichée. Le logiciel peut être utilisé pour créer autant de scènes que vous le souhaitez.

1. Mode édition

Voir: [Comment passer en mode "édition" et changer le contenu des cellules.](#)

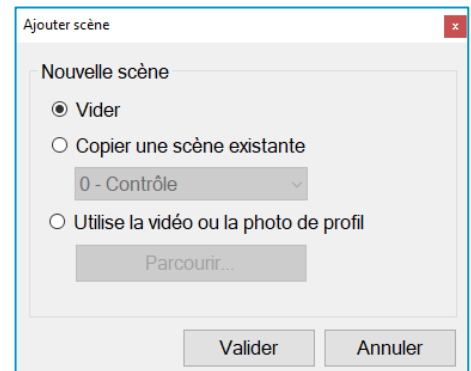
2. Créez une nouvelle scène

Aller sur la vue d'ensemble des scènes et appuyez sur le dernier onglet "ajouter".



3. Sélectionner le format de la scène

- Vide: crée une nouvelle scène avec 6 cellules vides par défaut. Le nombre de cellules, leur position sur l'onglet et leur apparence peuvent être modifiés avec les menus Scène et Cellule.
- Copier une scène existante: ceci duplique une scène existante et tous ses paramètres.
- À partir d'un fichier image ou vidéo: vous permet de sélectionner plusieurs fichiers multimédia et de créer une cellule pour chacun d'entre eux.

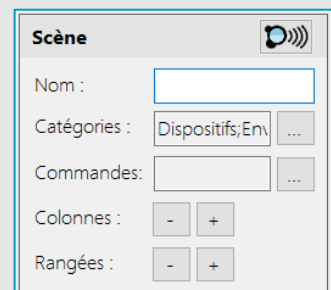


4. Nommez la scène

5. Changer le nombre de cellules

6. Editez chaque cellule

Voir : [Editer actions...](#)



7. Confirmer les changements

8. Actualiser les changements sur la tablette

Voir : [Comment contrôler la salle à partir de l'application SHX](#)

Les paramètres regroupent le nombre de scènes, l'apparence et la combinaison d'actions définies dans chaque cellule. Chaque paramètre est enregistré dans un fichier avec l'extension .bjx. Vous pouvez nommer chaque fichier comme vous le souhaitez. Vous pouvez créer autant de profils de paramètres que vous le souhaitez, chacun avec son propre contenu personnalisé pour répondre aux besoins de différents utilisateurs ou objectifs.

Voir : [Comment importer et exporter des paramètres SHX.](#)

Comment éditer des actions à partir de chaque cellule

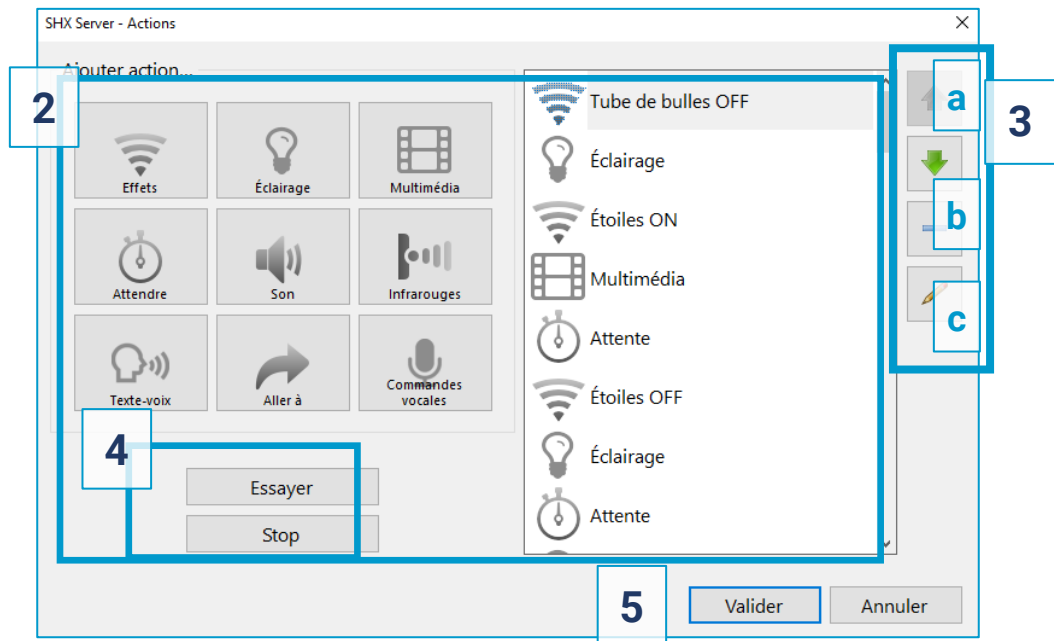
Vous pouvez décider comment et quand les différents éléments de la pièce sensorielle se comportent en sélectionnant une série d'actions. Les actions vous permettent de programmer des effets spéciaux en ajoutant des périphériques, des éclairages et des fichiers multimédia, par exemple, dans n'importe quelle scène.

Voir : [Comment accéder au mode édition et changer le contenu des cellules](#)

1. Double cliquez sur une cellule pour “Ajouter une action”

2. Sélectionnez l'action désirée en cliquant dessus

Les icônes à gauche (actions) vous permettront d'obtenir l'effet souhaité dans la pièce. Ils apparaîtront dans l'ordre de sélection dans le panneau de droite, de haut en bas. Vous pouvez utiliser la barre latérale pour naviguer entre eux.



Voir : [Editer des actions : Ajout de contenus multimédia](#). [Editer des actions : Ajout de son ou de chanson](#). [Editer des actions : Contrôler les équipements](#). [Editer des actions : Contrôler les éléments lumineux](#). [Editer des actions : Ajouter des pauses entre les séries d'actions](#)

3. Editer les actions et changer l'ordre

Utilisez les boutons latéraux avec la liste des actions pour (a) modifier l'ordre dans lequel elles sont lancées, (b) les supprimer ou (c) les modifier

4. Test

Vous pouvez prévisualiser les modifications que vous apportez avec le bouton “Test”. Utilisez le bouton “Stop” pour arrêter les actions.

5. Confirmer les changements



Editer des actions : Ajout de contenus multimédia

Les images, vidéos, pages Web ou fichiers YouTube peuvent être utilisés dans la salle en sélectionnant la fonction Multimédia

Voir : [Comment accéder au mode édition et changer le contenu des cellules](#)

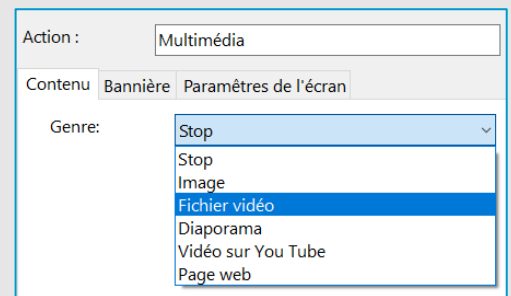
1. Double-cliquer sur une cellule pour « ajouter une action »

2. Sélectionnez Multimédia en cliquant



3. Sélectionnez le type de fichier

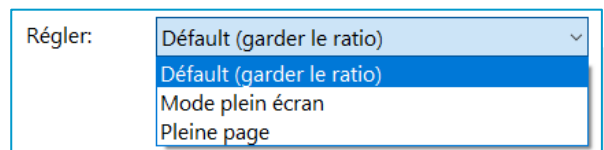
- Stop: rend l'écran noir et éteint le son de l'action précédente.
- Type: image, fichier vidéo, diaporama, vidéo YouTube ou page Web.



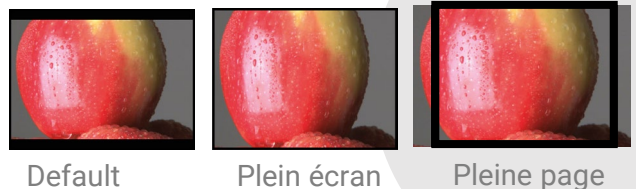
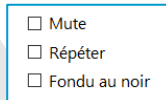
Si vous choisissez d'utiliser des images ou des fichiers vidéo, nous vous recommandons de les enregistrer tous au même endroit sur votre PC.

- Si vous souhaitez générer un nouveau contenu, nous vous recommandons de créer un fichier avec le nom de la scène dans C:\BJCASHX\ et de sauvegarder tous les fichiers audio, vidéo ou image utilisés ici. Cela facilitera la recherche de votre contenu et la gestion de vos paramètres.

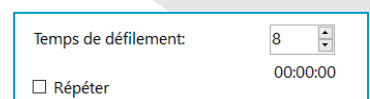
Vous pouvez ajuster l'image pour qu'elle s'adapte à l'écran: conservez l'apparence, développez-la ou zoomez pour remplir l'écran.



Vous pouvez également décider de mettre le son en sourdine sur un fichier vidéo (Mute), de sélectionner le mode Répéter pour le lire en boucle ou Fondu au noir.



Si les images font parties d'une présentation de diapositives, telle qu'une série de photographies, vous pouvez choisir la durée de projection de chaque image avant la suite de la présentation. Vous pouvez également répéter la séquence si vous le souhaitez.



- N'oubliez pas que certaines vidéos de YouTube peuvent être soumises à des restrictions en matière de diffusion et de **droits d'auteur**.

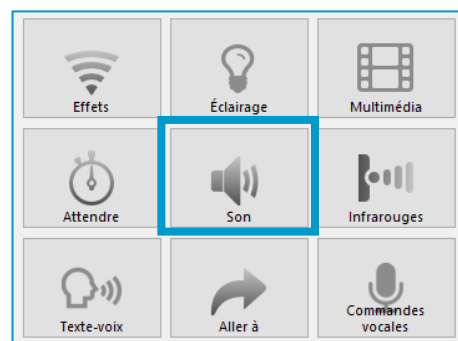
Editer des actions : Ajout de son ou de chanson

En plus d'introduire des sons et des chansons avec la cellule d'action Vidéo / Image, un seul son peut également être ajouté à la scène avec la cellule Son.

[Voir : Comment passer en mode "édition" et changer le contenu des cellules](#)

1. Double-cliquez sur une cellule pour "ajouter une action"

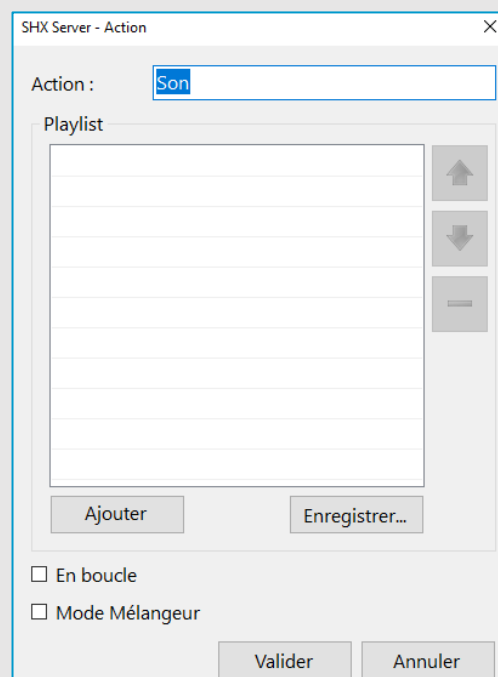
2. Sélectionnez « son »



3. Sélectionnez le fichier désiré

Nous recommandons que tous les fichiers son utilisés dans la scène soient sauvegardés au même endroit sur votre PC.

- Si vous souhaitez générer un **nouveau contenu**, nous vous recommandons de créer un fichier avec le nom de la scène dans C:\BJC SHX\ et de sauvegarder tous les fichiers audio, vidéo ou image utilisés ici. Cela facilitera la recherche de votre contenu et la gestion de vos paramètres.



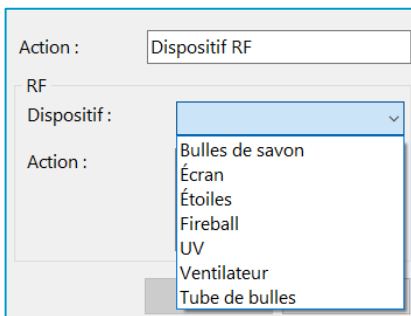
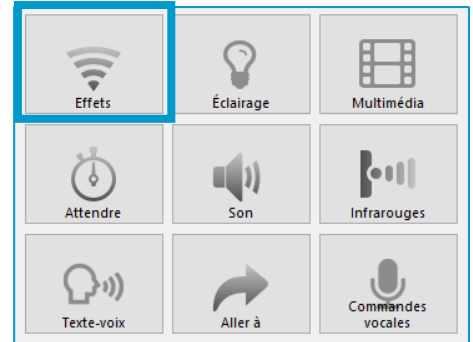
Editer des actions : Contrôler les équipements

Configurez les cellules pour créer des effets spéciaux dans la pièce avec un ventilateur, une machine à bulles, un projecteur d'étoiles, une lumière UV (« noire ») ou d'autres éléments à l'aide de la cellule Effets.

Voir : [Comment passer en mode "édition" et changer le contenu des cellules](#)

1. Double-cliquez sur une cellule pour "ajouter une action"

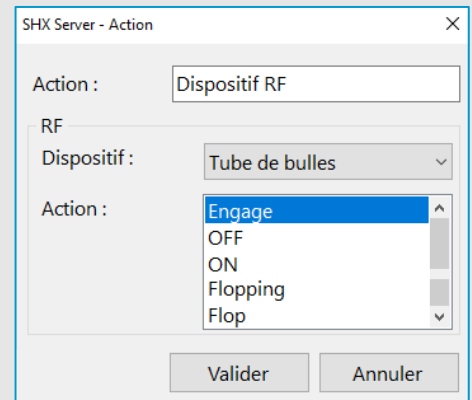
2. Sélectionnez "Effets" en cliquant dessus



3. Sélectionner l'appareil que vous contrôlez

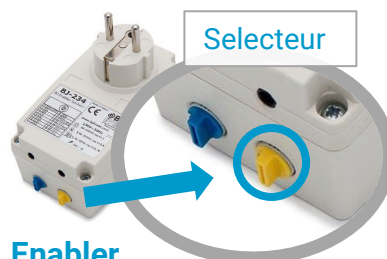
4. Sélectionnez l'action désirée

- **ON:** l'appareil s'allume
- **OFF:** l'appareil s'éteindra complètement
- **Engage:** l'appareil fonctionnera pendant le temps imparti dans le récepteur RF (sélecteur jaune sur le connecteur Enabler+).
- **Flop:** une seule bulle.
- **Flopping:** une seule bulle en continu.



Enabler Socket+ est un appareil qui vous permet d'utiliser le système pour activer et désactiver les appareils électriques branchés sur le secteur, tels que les ventilateurs, les machines à bulles de savon, etc.

Utilisez le tableau comme guide pour programmer le temps d'activation des différents appareils avec le sélecteur de fonction.



Enabler Socket+

Évitez de régler le sélecteur sur 0 (bistable) ou sur de petites valeurs

Position sélecteur	Type d'action
0	ON/OFF
1	Temp. 1s
2	Temp. 2s
3	Temp. 3s
4	Temp. 5s
5	Temp. 10s
6	Temp. 15s
7	Temp. 30s
8	Temp. 45s
9	Temp. 60s
A	Temp. 1min 30s
B	Temp. 2min
C	Temp. 2min 30s
D	Temp. 3min
E	Temp. 4min
F	Temp. 5min

Editer des actions : Ajouter des pauses entre les séries d'actions

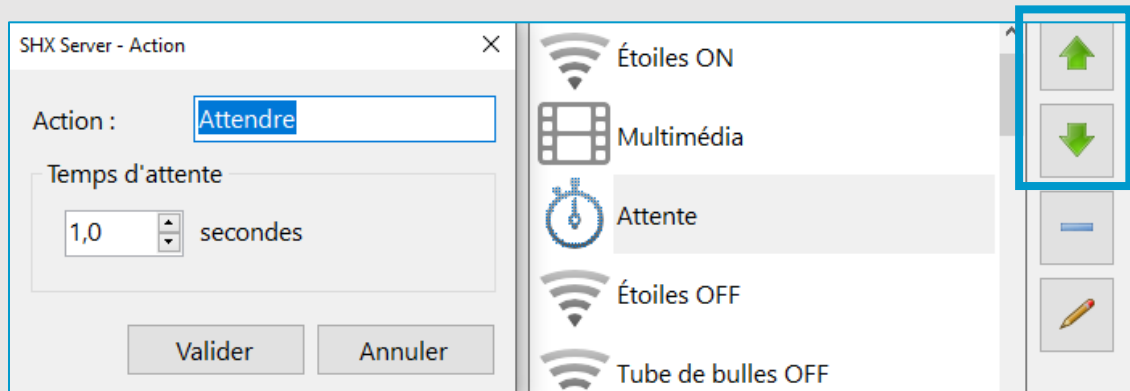
Des séquences d'actions peuvent être créées et programmées avec des délais d'attente avec la fonction « Attendre ».

Voir : [Comment passer en mode "édition" et changer le contenu des cellules](#)

1. Double-cliquez sur une cellule pour "ajouter action"

2. Sélectionnez "attendre"

La fonction « Attendre » peut être utilisée pour ajouter des pauses entre une action et les actions suivantes ou pour programmer des actions à des moments spécifiques, tels que des effets spéciaux lors d'une projection vidéo.



- Utilisez les **boutons sur le côté** pour modifier l'ordre des actions, les supprimer ou les éditer.



Editer des actions: contrôler les éléments lumineux

Contrôlez la couleur et l'intensité de l'éclairage de la pièce et des appareils lumineux avec la fonction Éclairage.

Voir : Comment passer en mode "édition" et changer le contenu des cellules

1. Double-cliquez sur une cellule pour "ajouter action"

2. Sélectionnez "éclairage"

Action : Éclairage

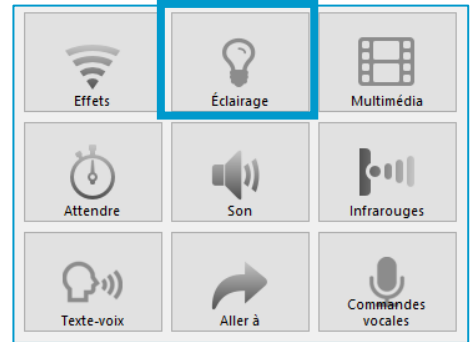
DMX

Dispositif: Général (par défaut)

Couleur

Manuel

De l'image



3. Sélectionnez l'appareil à configurer

- L'option «Tous» contrôle l'éclairage ambiant dans la pièce (bandes de LED, barres lumineuses à LED, etc.) et tous les dispositifs lumineux (tubes à bulles, éléments en fibres optiques, etc.).
- L'option "Général" ne contrôle que l'éclairage ambiant.

4. Sélectionnez l'un des modes d'éclairage

- **Manuel:** Sélectionnez une couleur. Ajustez le temps de transition pour un changement de couleur progressif.
- **De l'image:** L'appareil s'allume dans la couleur moyenne de l'image projetée.
- **Mode audio:** L'appareil change de couleur en fonction du volume du bruit. Il existe quatre modes d'éclairage différents:
 - **Blanc:** l'appareil s'allume avec différentes intensités de blanc en fonction du volume du bruit.
 - **VU mètre:** la couleur passera du vert au rouge en fonction du volume du bruit.
 - **Pics:** la lumière devient blanche lorsque le bruit dépasse un certain niveau.
 - **Aléatoire:** la couleur change de manière aléatoire lorsque le bruit dépasse un certain volume.

- Sélectionnez la source sonore dans le menu Options de programme SHX: sortie microphone ou PC (mélangeur stéréo).

■ Voir : Comment configurer la source sonore pour la fonction d'éclairage activé par l'audio

Couleur

Manuel

transition de 0 sec.

De l'image

Lissage temporel

Écran: Par défaut

Mode audio

Automatique

Deux couleurs

- **Automatique:** l'appareil changera de couleur automatiquement, en boucle.
- **Deux couleurs:** changeur entre deux couleurs



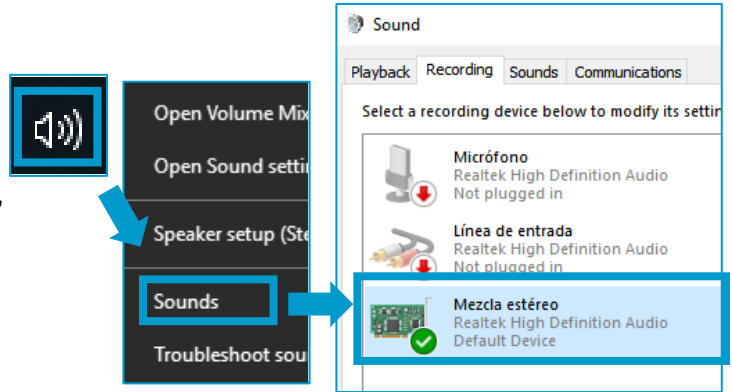
Comment mettre « éclairage activé par l'audio »

Vous pouvez sélectionner le microphone ou votre PC (mixage stéréo) comme source sonore pour lancer des effets de lumière dans la pièce.

[Voir Editer des actions : Contrôle des éléments lumineux](#)

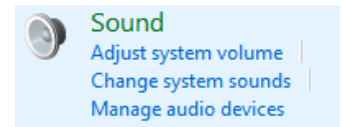
1. Assurez-vous que le mixage stéréo est installé et activé

Accédez aux paramètres audio du panneau de configuration de Windows pour activer le volume sur le mixage stéréo ou le microphone. Pour ce faire, il suffit de cliquer avec le bouton droit de la souris sur l'icône du microphone en bas à droite de l'écran et de sélectionner Son -> Enregistrer.



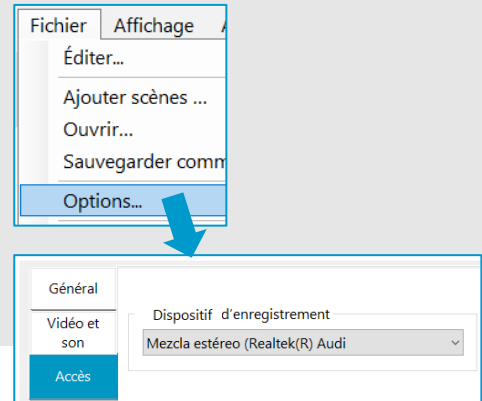
- Cette option n'est pas disponible sur tous les PC.

Disponible aussi via le menu Démarrer -> Panneau de configuration -> Son.

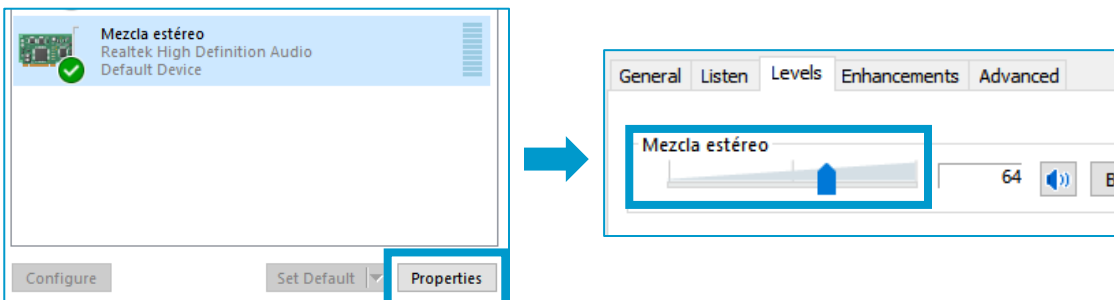


2. Sélectionnez la source sonore dans le menu Paramètres du programme SHX

Dans le programme SHX du PC, accédez aux options de la source sonore en sélectionnant Fichier -> Paramètres -> Dispositif d'enregistrement. Sélectionnez la source souhaitée dans le menu déroulant: sortie microphone ou PC (mélangeur stéréo).



3. Ajustez le niveau sonore



Vous pouvez utiliser les paramètres sonores de votre PC pour régler les niveaux audio afin de modifier la sensibilité des effets de lumière dans la pièce.



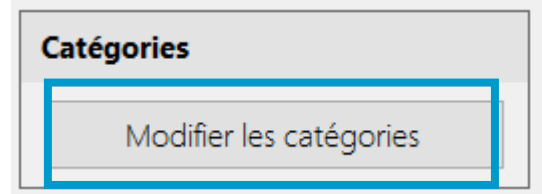
Comment organiser le contenu en catégories

Les scènes peuvent être organisées en catégories. Une catégorie peut contenir des scènes du même sujet, des scènes d'un utilisateur spécifique, etc.

1. Sélectionnez "Le mode édition"

Dans le programme SHX sur le PC, accédez à ce menu en sélectionnant Fichier -> Options -> Editer

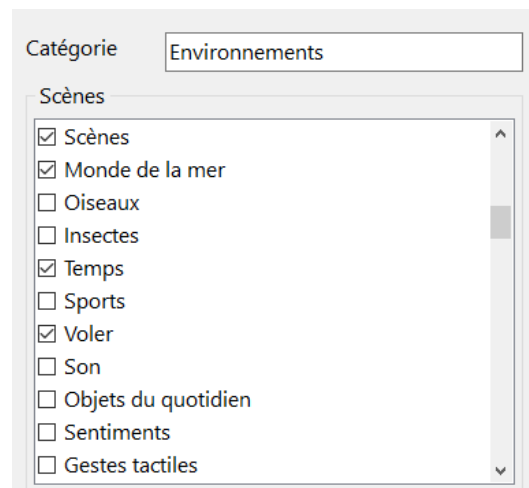
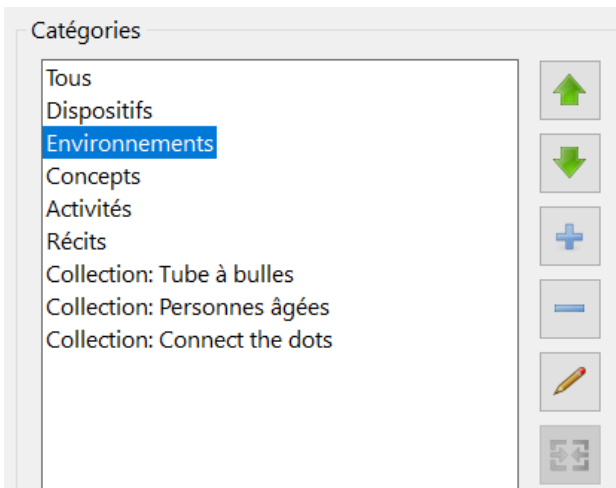
[Voir la fiche d'information : Comment accéder au mode édition](#)



2. Sélectionnez "Modifier les catégories" dans le menu de gauche.

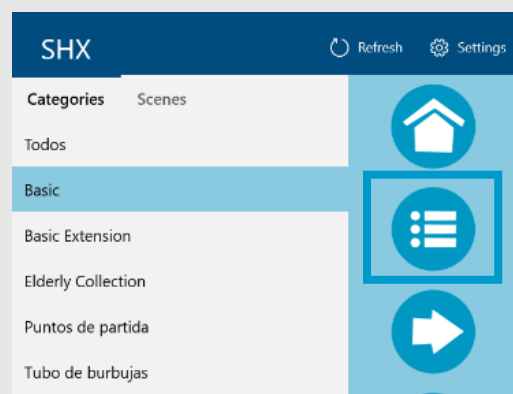
Choisissez parmi les options d'édition de la catégorie :

- Ajouter : Créez une nouvelle catégorie et ajoutez-y toutes les scènes que vous souhaitez.
- Modifier : apportez des modifications aux catégories déjà créées.
- Déplacer vers le haut/Déplacer vers le bas : Utilisez les flèches pour déplacer la catégorie dans la liste.
- Supprimer : Supprimer une catégorie.
- Fusionner : Sélectionnez deux catégories ou plus et combinez-les en une nouvelle catégorie.



3. Accédez à vos catégories en utilisant le bouton correspondant dans la barre de navigation (Android, iOS & Windows).

- Par défaut, la catégorie "Tous" contient toutes les scènes disponibles dans n'importe quelle catégorie.



Comment ouvrir et sauvegarder les configurations SHX

Vous pouvez créer autant de profils de configuration (bjx) que vous le souhaitez, chacun avec un contenu personnalisé pour répondre aux différents objectifs et besoins de l'utilisateur. Il est également possible d'exporter ou d'enregistrer plusieurs scènes et de les importer à tout moment.

Les configurations comprennent toutes les scènes d'un profil spécifique, les actions associées à chaque cellule et les catégories. Chaque configuration est sauvegardée dans un fichier portant l'extension .bjx. Vous pouvez nommer chaque fichier comme vous le souhaitez.

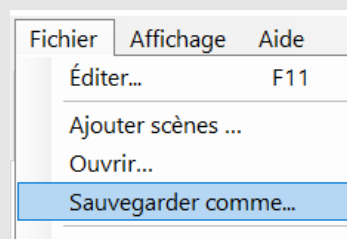
Pour sauvegarder les configurations :

1. Utilisez l'option « enregistrer sous » du menu Fichier

Dans le programme SHX sur le PC, accédez à ce menu en sélectionnant Fichier -> Enregistrer sous....

2. Nommez et enregistrez la configuration sur votre PC

Sélectionnez le dossier souhaité et enregistrez le fichier. La configuration sera automatiquement sauvegardée dans un fichier portant l'extension ".bjx".



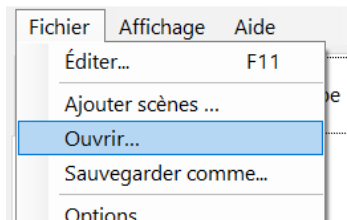
Pour ouvrir une nouvelle configuration :

1. Utilisez l'option Ouvrir du menu Fichier

Dans le programme SHX sur le PC, accédez au menu en sélectionnant Fichier -> Ouvrir

2. Sélectionnez le fichier .bjx que vous souhaitez importer

Vous importerez le profil de configuration complet. La nouvelle présentation remplacera la présentation actuelle dans le logiciel.



Pour ajouter certaines scènes à la mise en page actuelle :

1. Utilisez l'option Ajouter scènes du menu Fichier

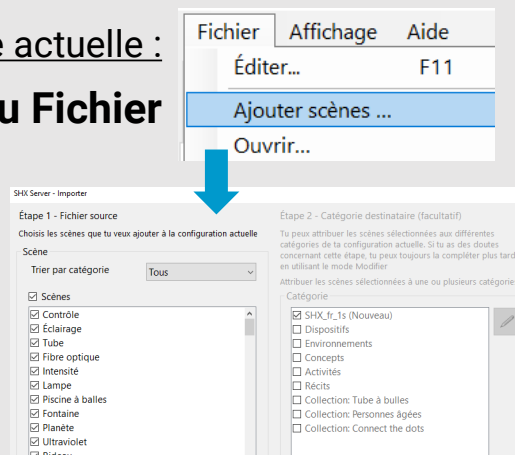
Dans le programme SHX sur le PC, accédez au menu en sélectionnant Fichier -> Ajouter des scènes.

2. Sélectionnez le fichier .bjx qui contient les scènes que vous souhaitez importer.

3. Sélectionnez l'option souhaitée

Les scènes choisies seront ajoutées à la mise en page actuelle.

■ N'OUBLIEZ PAS : les fichiers multimédias ne sont pas stockés dans le fichier .bjx. Si vous souhaitez exporter les paramètres vers un autre ordinateur, vous devrez copier et stocker les fichiers multimédias au même endroit.

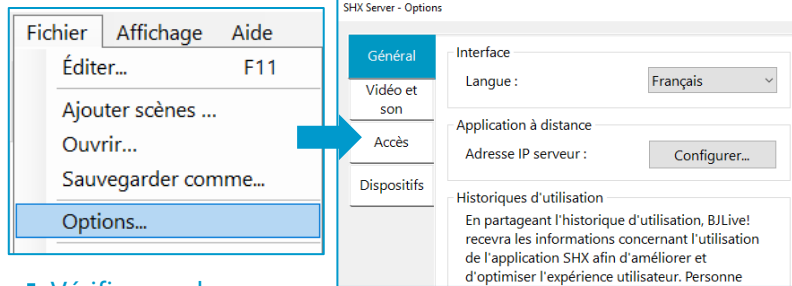


Comment utiliser la diffusion double écran

Le système SHX permet de projeter du contenu multimédia avec deux écrans ou projecteurs afin de créer des environnements sensoriels plus immersifs.

1. Ajuster le nombre d'écrans disponibles et définir l'écran par défaut

Accédez à Fichier-> Paramètres-> Vidéo / Image pour sélectionner un ou deux écrans pour la projection du contenu multimédia (images et vidéos).

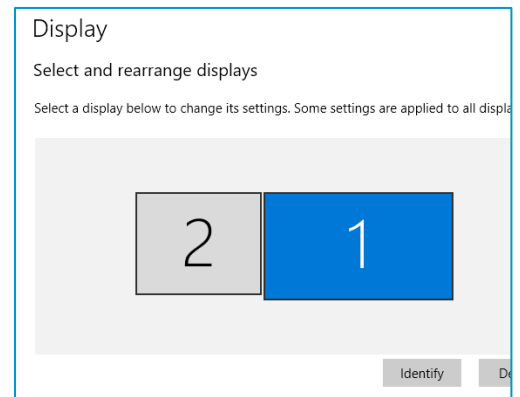


- Vérifiez que le menu Fichier n'est pas masqué.
- Appuyez sur "ALT" pour l'afficher ou le masquer.

Si deux écrans ou projecteurs sont connectés au système SHX, sélectionnez l'écran principal. À partir de maintenant, le contenu y sera projeté par défaut et vous l'utiliserez pour accéder au mode Édition.

Cliquez sur «Ouvrir les paramètres d'affichage» pour voir l'ordre des écrans. Il s'agit des écrans par défaut et secondaires de votre ordinateur.

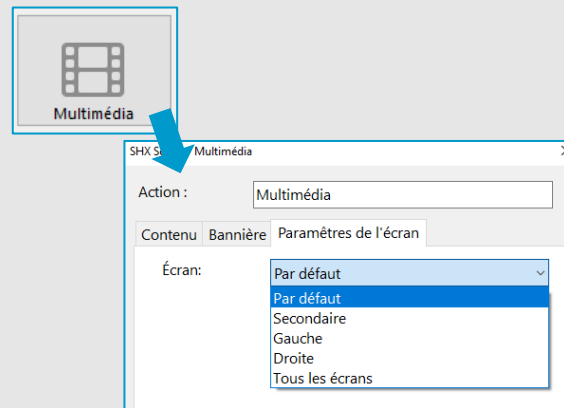
- Vous pouvez sélectionner et organiser vos écrans dans le menu des paramètres d'écran Windows. Cliquez sur «Identifier» pour savoir lequel est le n°1 et lequel est le n°2. Ensuite, changez l'ordre des écrans en les faisant glisser avec la souris.



2. Sélectionnez l'endroit où vous souhaitez projeter vos images et vos vidéos dans chaque action multimédia

Voir Editer des actions: ajout de contenu multimédia

Une fois que vous avez ajusté le nombre d'écrans, vous pourrez définir la manière dont votre contenu est projeté lorsque vous le modifiez.



Si vous ne souhaitez projeter que sur un seul écran, sélectionnez «Par défaut» dans le menu Paramètres d'affichage. Si vous utilisez deux écrans, vous pouvez sélectionner tous les écrans, l'écran secondaire, le gauche ou le droit.



Comment utiliser la « magic box »

« Magic box » vous permet d'interagir avec les éléments de la pièce sensorielle à l'aide d'objets réels et physiques. Activez le contenu et les effets souhaités en déplaçant les cartes ou les autocollants à proximité du périphérique "Magic Box".

1. Connectez la "Magic box" au port USB du PC



2. Ouvrez le programme SHX sur le PC et accédez au mode édition

Voir : [Comment accéder au mode édition](#)



3. Sélectionnez la scène ou la cellule que vous souhaitez associer à la carte ou à l'autocollant

- N'oubliez pas que pour créer des effets, vous devez préalablement affecter des actions aux cellules. Voir : [Editer les actions](#).

4. Cliquez sur l'icône « Magic box » et déplacez la carte ou l'autocollant près du périphérique SHX

L'icône vous permettra de relier des scènes et des cellules individuelles à des cartes ou des autocollants SHX.



- Utilisez un changement de scène pour ajuster les actions des contrôleurs (télécommande, etc.). Utilisez un changement de cellule pour activer ou lancer les effets de différents éléments de la pièce.



Cliquez sur l'icône « Magic box » et placez la carte ou l'autocollant sur le périphérique SHX. Patientez quelques secondes et, une fois le processus d'enregistrement terminé, retirez l'objet et cliquez sur OK pour confirmer le réglage.

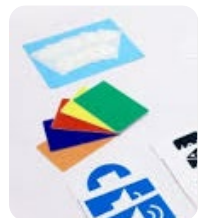
Si un message d'erreur apparaît, il y a un problème avec la connexion. Assurez-vous que le lecteur est correctement connecté et rapprochez le lecteur et le récepteur.

5. Utilisez la carte ou l'autocollant pour contrôler la salle

Déplacez la carte ou l'objet portant l'étiquette vers le périphérique SHX pour lancer les effets dans la pièce.



- Placez un autocollant sur n'importe quel objet pour en faire un contrôleur.



- Utilisez la même procédure pour reprogrammer une carte ou un autocollant aussi souvent que vous le souhaitez. Les cartes à fonctions spéciales livrées avec "Magic Box" sont protégées et ne peuvent pas être reprogrammées.

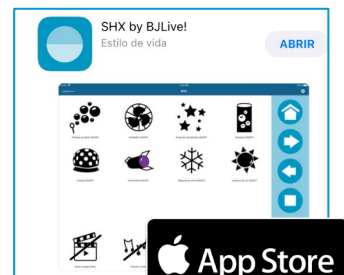
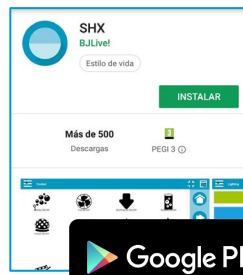


Comment contrôler le système avec différentes tablettes

Les tablettes Android et iOS peuvent être connectées au système SHX.

1. Utilisez la tablette pour télécharger et installer l'application SHX

Pour le trouver, tapez simplement SHX Qinera dans Google Play ou l'App Store.



2. Ajustez les paramètres WiFi sur la tablette ou le PC

La tablette et le PC (serveur SHX) doivent être connectés au même réseau sans fil pour que le système fonctionne correctement.

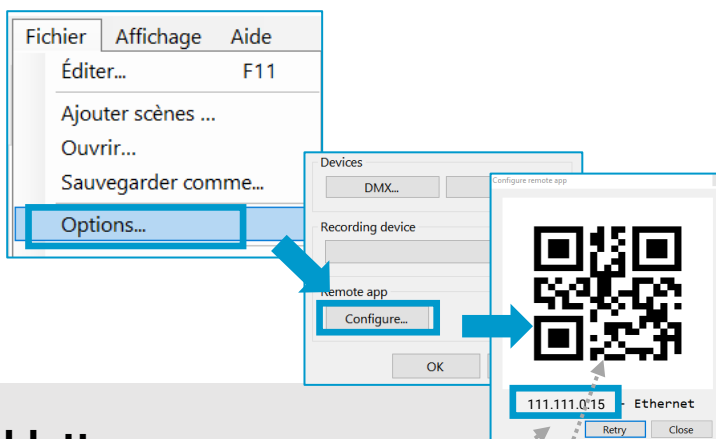
Le système SHX est programmé pour créer un réseau sans fil interne (sans connexion Internet). Pour ce faire, entrez le SSID (le nom par défaut est MultisensorialSHX) et le mot de passe fourni.

- Nous vous recommandons de supprimer d'autres réseaux sans fil de l'appareil pour éviter qu'il ne s'y connecte automatiquement.

3. Trouver l'adresse IP du serveur SHX sur le PC

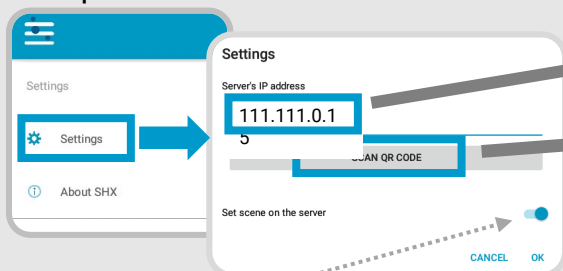
Dans le programme SHX du PC, accédez au menu de l'application serveur en sélectionnant Fichier -> Paramètres, Application distante -> Paramètres ...

- Vérifiez que le menu Fichier n'est pas masqué. Appuyez sur "ALT" pour l'afficher ou le masquer.



4. Entrez l'adresse IP de la tablette

Cela peut être effectué de 2 manières différentes à partir du menu Paramètres de



1. Entrez manuellement l' IP

2. Scanner le QR code



- N'oubliez pas que pour que les autres contrôles de la pièce fonctionnent correctement, l'option «Définir la scène sur le serveur» doit être sélectionnée sur la tablette.



Comment contrôler une salle SHX avec une commande oculaire

Utilisation de l'application SHX pour Windows. Idem pour les autres méthodes d'accès. Compatible avec SHX Server 1.6 ou supérieur.

1. Utilisez un ordinateur avec une commande oculaire préalablement installée

2. Installez sur cet ordinateur l'application SHX pour Windows à partir du Microsoft Store

Tapez « SHX » dans le Store ou utilisez ce lien <https://www.microsoft.com/en-us/p/shx/9nwhx2znqlrf>

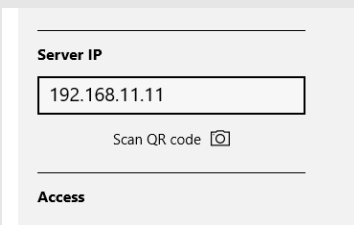
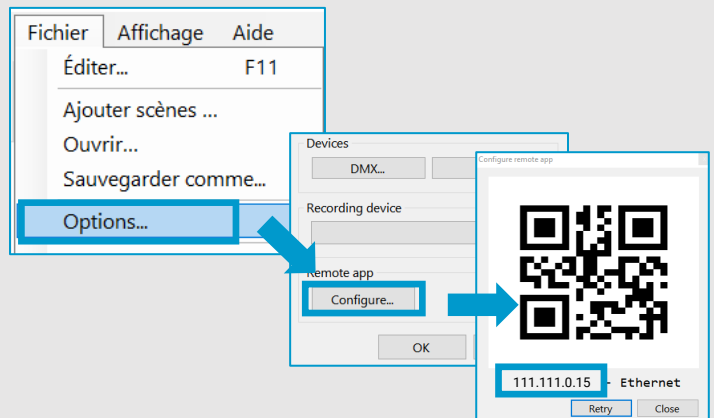
3. L'ordinateur équipé de la commande oculaire et de l'application SHX pour Windows doit se trouver sur le même réseau que l'ordinateur équipé du serveur SHX.

4. Configurez la commande oculaire comme une souris

5. Recherchez l'adresse IP du serveur SHX

Dans le serveur SHX, accédez au menu de l'application serveur en sélectionnant Fichier - Options, Application à distance - Configurer...

- Vérifiez que le menu Fichier n'est pas masqué. Appuyez sur "ALT" pour l'afficher ou le masquer.



6. Entrez l'adresse IP du serveur SHX dans l'application SHX pour Windows (c'est-à-dire l'ordinateur avec la commande oculaire).

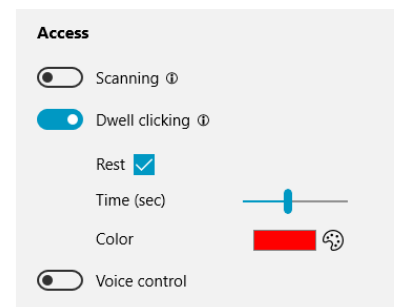
Allez dans Paramètres - IP du serveur

7. Activez le clic par fixation

Allez dans Paramètres - Accès.

8. Choisissez vos préférences.

- Activez ou désactivez l'option de **veille**.
- Choisissez **le temps de fixation** pour sélectionner l'élément.
- Sélectionnez la couleur du feedback visuel de validation



Comment contrôler une salle SHX avec la voix

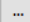
Utilisez des commandes vocales personnalisées avec le moteur de reconnaissance vocale Windows.


1. Connectez un microphone à l'ordinateur SHX

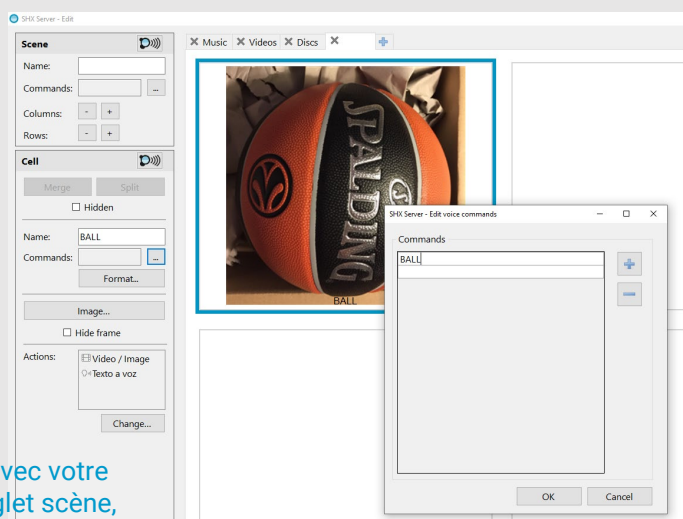
- Nous vous recommandons d'utiliser
- le kit microphone



2. Sélectionnez les cellules que vous souhaitez contrôler et ajoutez un nom et/ou une commande vocale.

Allez dans Fichier - Éditer, sélectionnez la cellule et cliquez sur Commandes . Ajoutez ensuite le(s) mot(s) qui, prononcé(s) à haute voix dans la salle, activera(ont) la cellule.

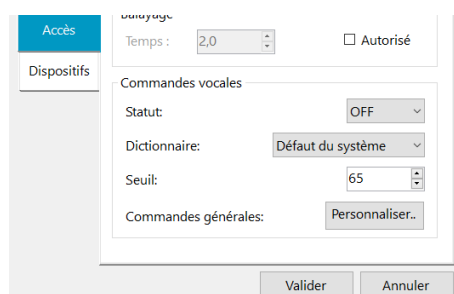
- Chaque bouton peut être associé à plusieurs commandes vocales
- Vous pouvez également modifier les scènes avec votre voix. Pour ce faire, en mode édition, dans l'onglet scène, cliquez sur Scène - Commandes , et ajoutez-le(s) mot(s) qui vous permettra(ont) d'activer la scène.



3. Réglez les options vocales

Sélectionnez Fichier - Options - Accès et configurez les options :

- **Statut:** ON/OFF/Mettre en veille
- **Dictionnaire :** Choisir le langage
- **Seuil:** Paramétrer le seuil de précision
- **Commandes générales :** personnalisation des commandes par défaut : augmentation du volume, diminution du volume, arrêt, réveil et sommeil.



4. Utilisez le!

- Prononcez une commande vocale pour lancer un contenu SHX spécifique.
- Prononcez le nom d'une scène pour passer d'une scène à une autre.
- En cas de duplication d'une commande vocale, les boutons de la scène ouverte sont prioritaires.
- Dans les commandes générales, « Mettre en veille » désactive la reconnaissance vocale, « Réactiver » la relance.



Comment contrôler une salle SHX à partir d'un programme tiers

À l'aide de SHX Remote, vous pouvez lancer du contenu depuis Grid3. Ce processus est similaire à d'autres programmes. Compatible avec SHX Server 1.6 ou supérieur.

1. Installez SHX Remote sur l'ordinateur où Grid 3 est installé

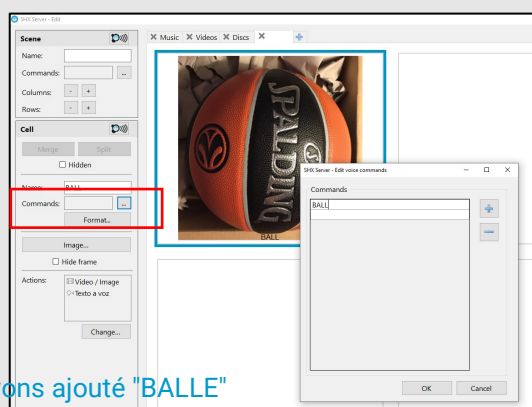
Téléchargez-le à partir de: <https://update.qinera.com/SHX/SHXRemoteSetup.exe>

2. L'ordinateur sur lequel Grid 3 est installé doit être sur le même réseau que le serveur SHX

3. Sur le serveur SHX, passez en mode édition et ajoutez une commande vocale aux cellules que vous souhaitez contrôler

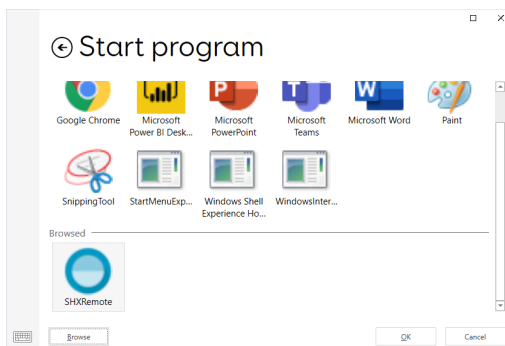
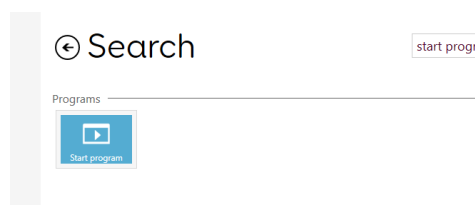
Voir la fiche d'information : [Comment contrôler une salle SHX avec la voix](#)

■ Dans cet exemple, nous avons ajouté "BALLE"



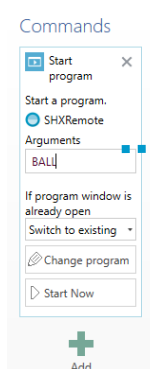
4. Editez Grid 3

- Créez une nouvelle cellule et ajoutez une commande "Démarrer le programme".
- Suivez le chemin d'accès **C:\Program Files (x86)\BJLive!\SHXRemote** et sélectionnez **SHXRemote.exe**
- Dans le champ "Commentaires" de la commande Démarrer Programme dans Grid 3, ajoutez le nom de la commande vocale de la cellule sélectionnée dans SHX.



5. Testez-le !

Chaque fois que vous appuyez sur la cellule, le contenu SHX sera lancé.



BALLE dans cet exemple



Comment éteindre le système

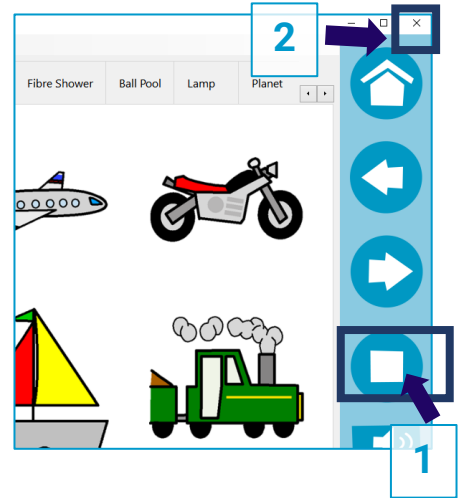
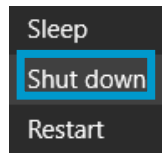
Une fois l'activité terminée, procédez comme suit pour éteindre les appareils et fermer le système SHX dans la pièce.

1. Fermez l'application SHX

De cette façon, vous éteindrez tous les appareils de la pièce. Ce sera impossible plus tard!

2. Fermez le logiciel SHX sur le PC

3. Eteindre le PC



4. Eteindre l'amplificateur vibro acoustique

Vibration



ON/OFF

Son



ON/OFF

5. Eteindre le central SHX



ON/OFF



SHX Rack

vibration

6. Eteindre la tablette et la mettre en charge



7. Eteindre le(s) video-projecteur ou la TV/écran



8. Eteindre le Controleur 6 boutons et le dé interactif pour préserver la batterie et leur autonomie



**Il est temps de vous
immerger !**

Qinera